



# **elio POS tlačiareň XP-H300L USB + RS232 + LAN**

## **Užívateľský manuál SK**

## **Poznámky**

1. Umiestnite tlačiareň na stabilné miesto kde zabránite vibráciám a nárazom.
2. Neuskladňujte a nepoužívajte tlačiareň na miestach s vysokou teplotou a vlhkosťou a vyhnite sa aj miestam s veľkým znečistením.
3. Adaptér tlačiarne by mal byť pripojený na vhodne uzemnenú zásuvku. Je potrebné sa vyhnúť zdieľaniu rovnakej zásuvky s veľkým motorom alebo inými zariadeniami, ktoré môžu spôsobiť kolísanie výkonu.
4. Mali by sme zabrániť kontaktu s vodou. Pokiaľ sa tak stane okamžite vypnite napájanie.
5. Tlačiareň by nemala tlačiť bez papiera, nakoľko to môže vážne poškodiť tepelnú tlačovú hlavu.
6. Ak tlačiareň nie je po dlhší čas používaná, prosím odpojte napájanie adaptéra.
7. Používajte iba dodané príslušenstvo nesnažte sa svojpomocne opravovať alebo modifikovať tlačiareň.
8. Používajte iba dodaný štandardný adaptér.
9. Aby bola zabezpečená kvalitná tlač a životnosť tlačiarne, odporúča sa používať kvalitné papiere pre tlač.
10. Prosím vypnite napájanie v prípade pripájania a odpájania káblov.
11. Tento produkt je pužitelný iba pod 5000 metrov nad morom.

## **Aplikácie:**

- POS systémy
- EFT POS systémy
- Šport, poštová služba a civilné letectvo
- Informačné a servisné systémy
- Tlač informácií meracích prístrojov
- Dane, účty

## **Obsah balenia:**

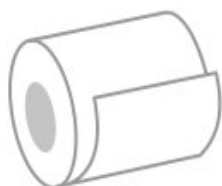
### Tlačiareň a príslušenstvo

Užívateľský manuál	1 kópia
Tlačiareň	1 kus
Seriálový/USB kábel	1 kus
Adaptér(24V)	1 sada
Rolka papiera	1 rolka
CD s ovládačom	1 kus

## **Základné vlastnosti:**

- Vysoká rýchlosť tlače – 260mm/s, 300mm/s
- Podpora sieťovej tlače, kuchyne
- 80 – 120 mm kapacita papiera
- Vysoká rýchlosť tlače textu a grafickej tlače, vynikajúca kvalita tlače a spoľahlivý výkon
- Podpora funkcie monitorovania stavu tlačiarny, kontrola stavu tlačiarny kedykoľvek
- Vyhýbajte sa poruche
- Alarm pri výskyte chyby
- Vysokorýchlostný režim na stiahnutie ovládača, podpora systému Linux
- Podpora detekcie čiernej značky
- Podpora 256k bytového NV loga, stiahnutie úložiska a tlač
- Serialové + USB + Lan rozhranie
- Lepšie tesnenie mechanizmu tlačiarny, životnosť mechanizmu môže dosiahnuť až do 100 km a životnosť rezačiek až do 100 miliónov kusov.
- Podpora QR kódov, PDF417 tlač
- Podpora čínskeho GB18030
- Viacero voliteľných medzinárodných jazykov, zjednodušený/tradičný čínsky sú konvertibilné príkazom
- Vstavaná webová stránka, nastavenie tlačiarny priamo cez IE port
- 58MM/80MM voliteľná rolka papiera

Vyhňte sa poruche



Vysoká rýchlosť tlače



Podpora tlače QR kódov



Podpora sieťovej tlače



Podpora OPOS ovládača



Podpora medzinárodných jazykov

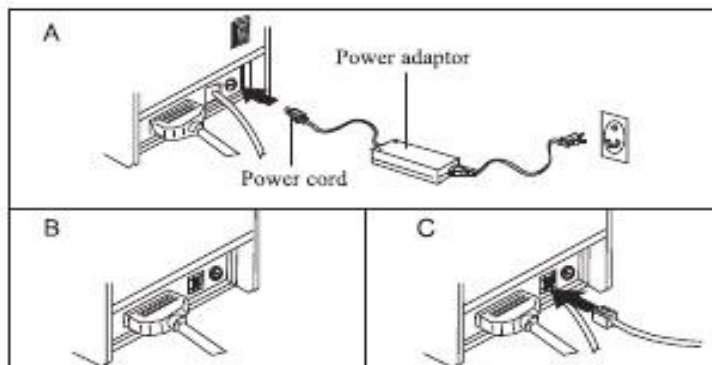
### Technické parametre:

Metóda tlače	Priama tepelná
Rýchlosť tlače	260mm/s, 300mm/s
Detekcia čiernej značky	podporuje
Monitorovanie siete	podporuje
Rolka papiera	79,5±0.5mm
Hustota tlače	576 bodov/riadok alebo 512 bodov/riadok
Veľkosť znakov	ANK znak, Font A: 12 X 24 bodov, Font B: 9X17 bodov Zjednodušený/tradičný Čínsky: 24X24 bodov
Príkazy	Kompatibilné s ESC/POS
Rozhranie (voliteľné)	Serial+USB+LAN, USB+Paralelné

Auto cutter	Úplný alebo čiastočný (voliteľné)
Spoľahlivosť	Životnosť tlačovej hlavy: 100 km
2D kód	QR kód, PDF417
Barcode	UPC-A/UPC-E/JAN13(EAN13)/JAN8(EAN8)/CODE39/ITF/CODABAR/CODE93/CODE128
NV pamäť	256k bajtov
Vstupný buffer	2048 bajtov
Vstupné napätie adaptéra	AC 110V/220V, 50~60Hz
Hrúbka papiera	0.06 – 0.08mm
Zdroj	DC 24V = 2.5A
Vstupné napätie tlačiarne	DC 24V = 2.5A
Peňažná zásuvka	DC 24V = 1A
Pracovné prostredie	Teplota (0~45°C ), vlhkosť (10~80%)
Skladovacie prostredie	Teplota (-10~60°C ), vlhkosť (10~90%)
Podpora	Win 9X/Win 2000/Win 2003/ Win XP/Win 7/Win 8/Win 10/Linux

## **Pripojenie:**

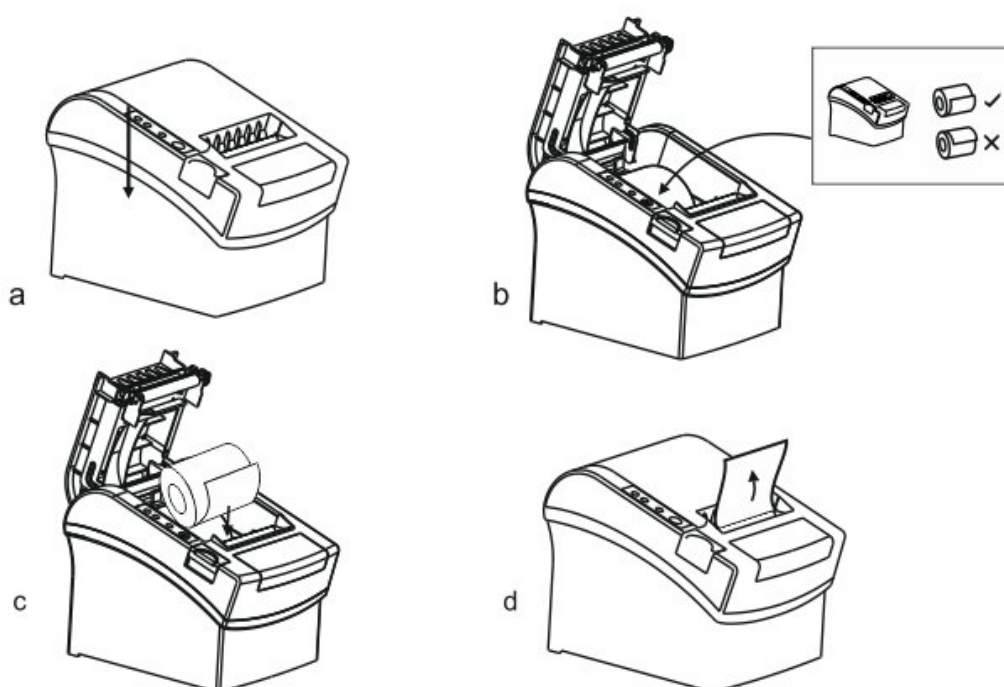
- A. Pripojte napájací kábel do zdroja napätia a do tlačiarne.
- B. Pripojte tlačiareň k PC/tabletu.
- C. Pripojte peňažnú zásuvku.



## **Vkladanie rolky papiera:**

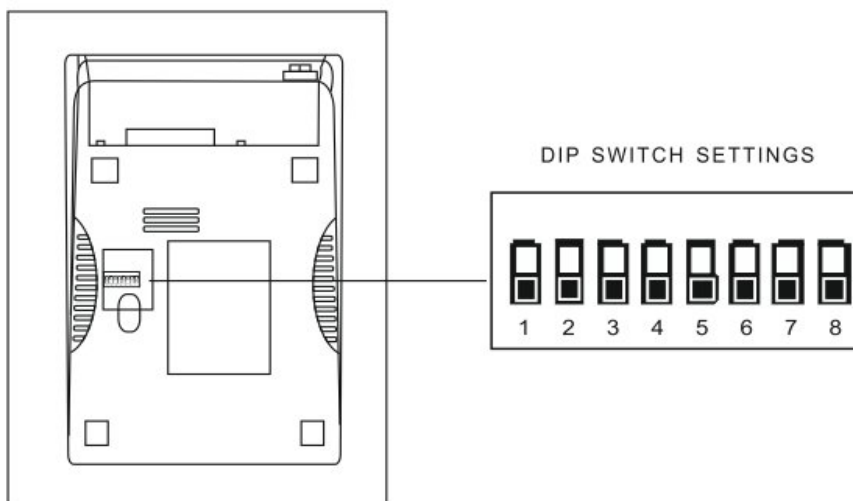
Pre tepelné tlačiarne typu 80mm je určená tepelná papierová rolka 80mm. Metóda vkladania papierovej rolky je popísaná nižšie:

- a) Otvorte horný kryt tlačiarne.
- b) Vložte rolku papiera do priehradky podľa zobrazenia na obrázku.
- c) Vytiahnite kus papiera von z krytu a potom zavrite kryt.
- d) Vytlačte jednu testovaciu stranu pre uistenie že ste papier vložili správne.



## **Nastavenie módu tlačenia (DIP switche):**

DIP switchmi môžeme zmeniť nastavenia, ako napríklad: rezačku, jazyky, beeper, hustotu tlače, prenosovú rýchlosť atď.



## **Zoznam funkcií DIP:**

DIP funkcia			
No.	Funkcia	ON	OF
SW-1	Zvolenie rezača	NIE	ÁNO
SW-2	Zvolenie zvuku	ÁNO	NIE
SW-3	Hustota tlače	TMAVÁ	SVETLÁ
SW-4	Dvoj-bajtový znakový kód	NIE	ÁNO
SW-5	Počet znakov v riadku	42	48
SW-6	Cuter s peňažnou zásuvkou	ÁNO	NIE

SW-7	ON	OFF	ON	OFF
SW-8	ON	ON	OFF	OFF
Prenosová rýchlosť (bps) – bit/s	38400	115200	9600	19200

### **Názvy tlačidiel a funkcií indikátorov:**

#### **1) Tlačidlo [ FEED ]**

Stlačením tlačidla FEED posuniete papier manuálne.

#### **2) Indikátor [ PAPER ] (LED svetlo)**

Modré a červené svetlá znamenajú nedostatok papiera, žiadny alarm predstavuje že všetko je v poriadku.

#### **3) Indikátor [ POWER ]**

Svieti ak je tlačiareň správne pripojená.

#### **4) Tlačidlo [ ERROR ]**

Bliká pri výstupe papiera, pri odstraňovaní chýb, pri prehriatí tlačovej hlavy a podobne.

### **Self Test**

Metóda: Po pripojení tlačiarny, vypnite tlačiareň, stlačte a podržte tlačidlo Podávanie papiera (FEED) a zapnite tlačiareň súčasne asi 2 sekundy, potom pustite tlačidlo FEED, tlačiareň vytlačí nastavenie tlačiarny.

### **Metóda zadávania hexadecimal**

Metóda: Potom čo je tlačiareň pripojená, stlačte a podržte tlačidlo Podávanie papiera (FEED) približne na 10 sekúnd, potom pustite tlačidlo pre zadanie hexadecimalného výpisu. Tlačiareň vytlačí "Hexadecimalný výpisový" blok.

### **Reset tlačiarny**

Metóda: Keď je tlačiareň pripojená stlačte a podržte tlačidlo Podávanie papiera (FEED) približne na 20 sekúnd, tlačiareň vydá zvuk, a je nastavená na továrenskú verziu.



## **QR kód funkcia**

### 1. QR kód: nastavte veľkosť jednotky

(kód príkazu)

ASCII: GS ( 0 g n

Decimal: 29 40 107 48 103 n

Hex: 1D 28 6B 30 67 n

Popis funkcie: Nastav veľkosť jednotky QR kódu do “n”

Rozsah parametra:  $1 < n < 16$

Pôvodné n = 3

Poznámka: N dot = Unit šírka = Unit výška

ESC @ zlyhanie nastavenia príkazu keď je tlačiareň vypnutá a resetovaná.

### 2. QR kód: Nastavene chyby opravy stupňa

(kód príkazu)

ASCII: GS ( 0 i n

Decimal: 29 40 107 48 105 n

Hex: 1D 28 6B 30 69 n

### 3. Funkcia popisu: Nastavenie chyby QR kódu opravy stupňa, význam parametra “N” je popísaný nižšie:

n	inštrukcia	Správny pomer (%)
48	Trieda L	7
49	Trieda M	15
50	Trieda Q	25
51	Trieda H	30

48 < n < 51 Interval parametra:

n = 48 predvolené:

Poznámka: QR kód používa RS algoritmus na generáciu chyby správneho kódu a nastavenie príkazu môže vypršať keď je tlačiareň resetovaná a vypnutá.

## **QR kód : Prenos dát do kódovej pamäte**

(kód príkazu)

ASCII: GS ( 0 nL nH dl...dk

Decimal: 29 40 107 48 103 nL nH dl...dk

Hex: 1D 28 6B 30 80 nL nH dl...dk

Popis funkcie: Nastavenie prenosu dát QR kódu do kódovej pamäte

Rozsah parametra: 4 < (nL + nH\*256) < 2710

32 < d < 255

Pôvodné : žiadne

Poznámka: Po prijatí, dáta sú ponechané do ďalšieho resetu.

K bajt dl...dk je považovaný za kódované dáta

Dl...dk môžu obsahovať dáta uvedené v tabuľke.

Znakový list	Vrátane charakterov uvedených nižšie
Číslo	0 - 9
Písmeno a číslo	0 – 9 ; A – Z ; SP, \$, %, *, +, -, ., , , , :
Čínsky znak	GB18030-2000, Shift-JIS, JISX0208 standard
8 bitové dáta	00H-FFH

ESC @ príkaz nastavenie zlyhalo keď je tlačiareň vypnutá a resetovaná.

## **QR kód : Tlač QR kódu z kódovej pamäte**

(kód príkazu)

ASCII: GS ( 0 ?

Decimal: 29 40 107 48 129

Hex: 1D 28 6B 30 81

Popis funkcie: Tlač QR kódu z kódovej pamäte

Rozsah parametra: žiadny

Pôvodné : žiadne

Poznámka: Ak je veľkosť QR kódu mimo miesta tlače, tlač je zrušená.

Ak je kódová pamäť dát prázdna, tlač je zrušená.

## **Údržba rezačky**

### **Metóda (1)**

Vypnite výkon a potom reštartujte.

### **Metóda (2)**

Otočte koliesko na tlačovej hlave, rezačka sa vráti do pôvodnej pozície.

**Varovanie:** Neotvárajte kryt silou aby nedošlo k poškodeniu tlačovej hlavy a rezača.

## **USB port a virtuálny Com port , výmenná príkazová sada**

Kód príkazu

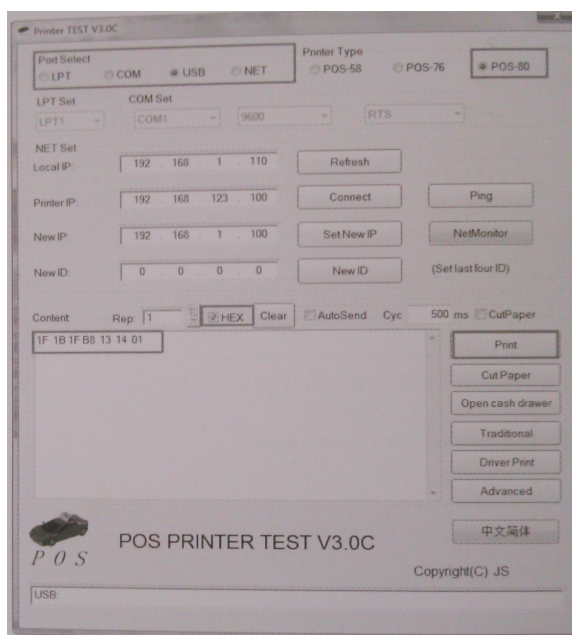
Decimálny: 31 27 31 184 19 20 N

Hex: 1F 1B 1F B8 13 14 N

Popis: Prostredníctvom vyššie uvedených príkazových sád môžeme vymeniť USB port a virtuálny COM port.

Rozsah: N=0 USB; N=1 virtuálny COM port.

(Musí byť pripojená zodpovedajúca tlačiareň) Ako je vidieť na obrázku.

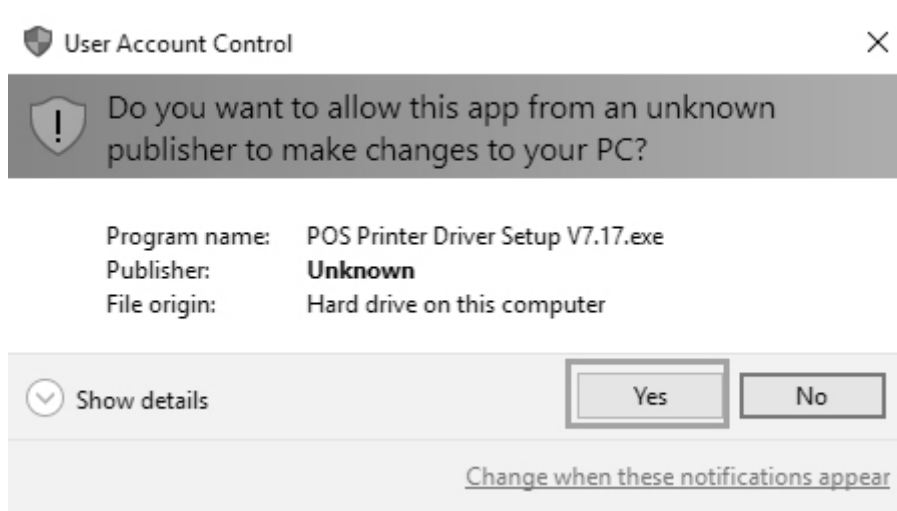


## Inštalácia ovládača tlačiarne

- Dve metódy:
- 1) Inštalácia ovládača priamo
  - 2) Tlač priamo cez port

### (1) Inštalácia ovládača v OS WINDOWS (Postupujte podľa návodu)

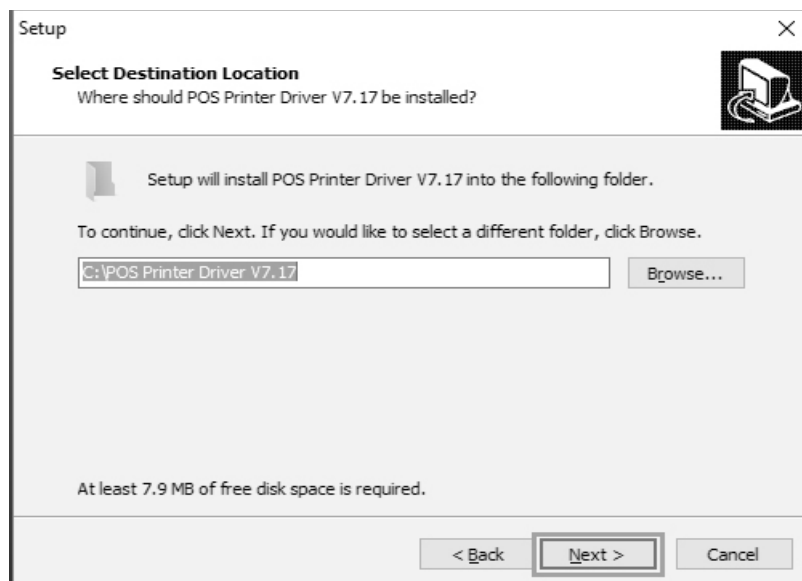
1. Otvorte disk CD-ROM a dva krát kliknite na ikonu  pre inštaláciu, pokračujte na ďalší krok:



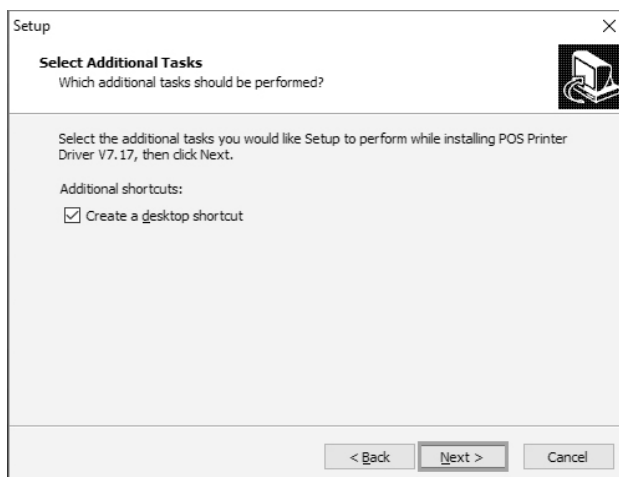
2. Zvoľte Súhlasím (“I agree”), pokračujte ďalej



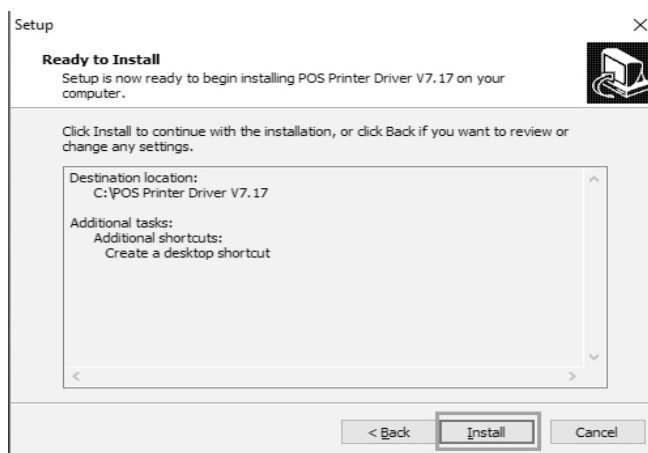
3. Zvoľte štandardnú inštaláciu, pokračujte ďalej



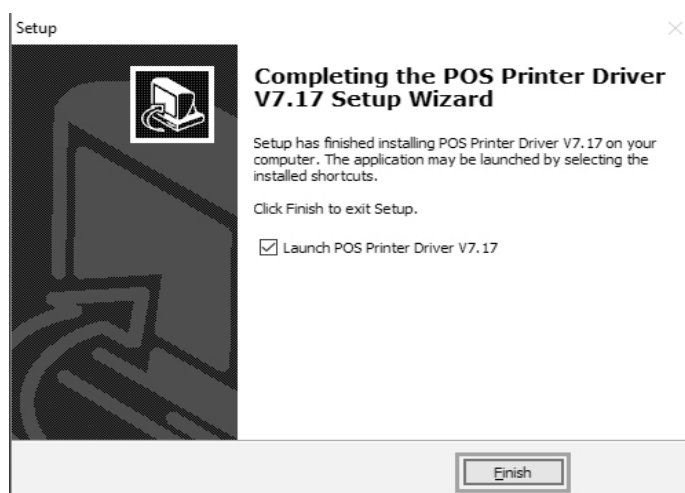
4. Zaškrtnite vytvoriť odkaz na pracovnej ploche a pokračujte ďalej



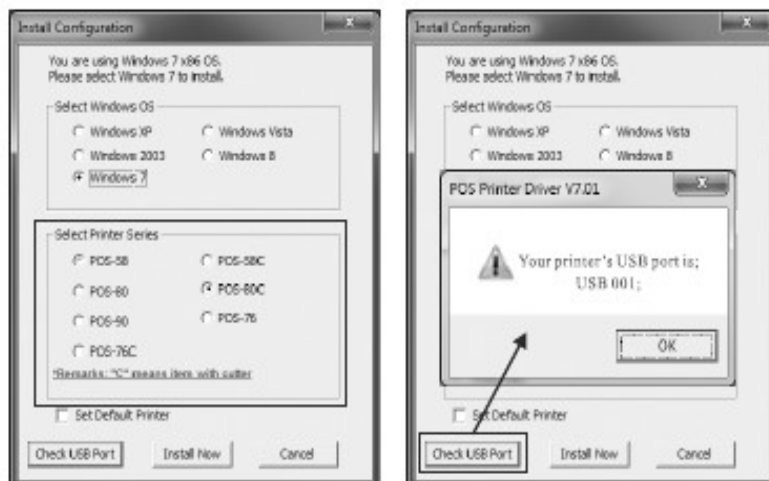
5. Kliknite na inštalovať pre začiatok inštalácie



6. Kliknite na dokončiť



7. Zvoľte správny port a typ tlačiarne



8. Kliknite na OK pre nakonfigurovanie portu



9. Zvoľte detekovaný USB001, kliknite aplikovať, ako je vidieť na obrázku:



10. Zvolíme – Základné a vytlačíme testovaciu stranu:



## (2) Tlač priamo cez port

- a. Nie je potrebné inštalovať ovládač tlačiarne. Jednoducho zvolíme správny port (USB, LAN, Sériový, Paralelný) v programe.
- b. Tlač priamo cez port potrebuje príkazy na kontrolu tlačiarne, ESC/POS príkazy sú integrované priamo samé.



## **Čistenie tlačiarne**

**Ak nastala niektorá z nasledujúcich situácií, tlačová hlava musí byť vyčistená:**

1. Tlač nie je čistá
2. Nejaký stípec na vytlačenej strane nie je čistý
3. Podávanie papiera spôsobuje väčší hluk

### **Čistenie tlačovej hlavy**

1. Vypnite napájanie tlačiarne, otvorte vrchný kryt, odstráňte prípadný papier;
2. Ak práve tlačíte, počkajte pokým tlačová hlava úplne vychladne;
3. Kompletne vyčistite tlačovú hlavu použitím tyčinky s alkoholom (bez vody)
4. Keď sa etylalkohol úplne odparil, zatvorte horný kryt.
5. Pripojte opäť napájanie, vytlačte self test a skontrolujte či je tlač čistá.

### **Oznámenia**

**(1)Musí sa zabezpečiť, aby bol výkon vypnutý pri každodennej údržbe**

**(2)Nedotýkajte sa tlačovej hlavy, senzorov a rolky.**

**(3)Nepoužívajte organické roztoky ako benzín, acetón a podobne.**

**(4)Počkajte kým alkohol úplne vyprchá, zatvorte horný kryt a pripojte napájanie. Vytlačte testovaciu stránku aby ste sa uistili že je všetko v poriadku.**